



LAUDO DE VISTORIA

Em vistoria ao imóvel localizado na **Rua Mal. Artur da Costa e Silva, nº.1013, Jardim Imperador, nesta cidade**, foi constatado as seguintes irregularidades:

Prédio 1

Umidade por infiltração de cobertura:

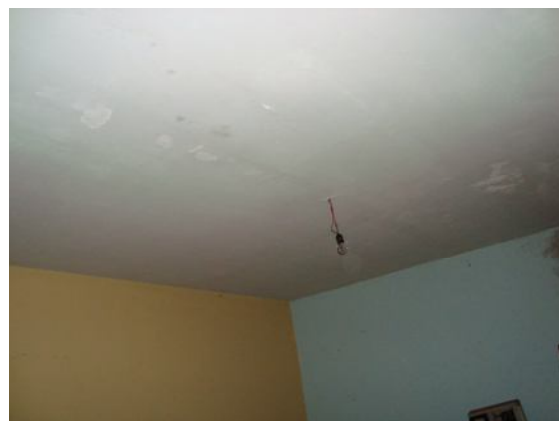
- Sinais de bolor e umidade em vários pontos da laje, em praticamente todos os compartimentos.
- Pontos com apodrecimento de massa sob a pintura com descascamento.
- Sinais de bolor e umidade em vários pontos das paredes.
- Sinais de escorrido em parede.





PREFEITURA DO MUNICÍPIO DE ARARAQUARA

GERENCIA DE EDIFICAÇÕES PÚBLICAS



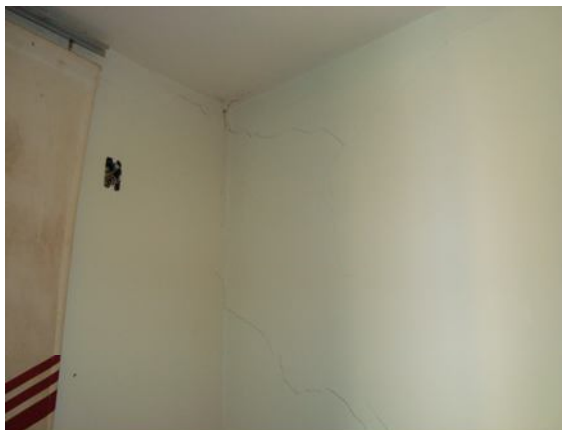
Trincas em lajes e paredes:

- Ponto com ferragem exposta na laje.
- Trincas paralelas em lajes.
- Pontos da laje com trinca paralela à parede.
- Trinca horizontal de alvenaria paralela à laje continuada na parede com 45°.
- Trincas 45° paralelas em alvenaria.
- Trinca de destacamento entre estrutura e alvenaria na varanda.





PREFEITURA DO MUNICÍPIO DE ARARAQUARA
GERENCIA DE EDIFICAÇÕES PÚBLICAS



Presença de produtos químicos:

- Há grande quantidade de corante em pó para fabricação de tinta, acondicionado em sacos plásticos distribuídos em vários compartimentos do prédio. Vários sacos estão abertos e existe corante disperso nos ambientes.



PREFEITURA DO MUNICÍPIO DE ARARAQUARA
GERENCIA DE EDIFICAÇÕES PÚBLICAS

Prédio 2

Umidade por infiltração externa ou de cobertura:

- Presença de bolor e umidade em canto de paredes por infiltração na cobertura e em meio de parede por infiltração externa.



Trincas em paredes:

- Trincas verticais em meio de parede e sobre porta.





PREFEITURA DO MUNICÍPIO DE ARARAQUARA
GERENCIA DE EDIFICAÇÕES PÚBLICAS



Presença de produtos químicos:

- Existem tambores deteriorados de produtos químicos no local e o piso se encontra impregnado.
- Existe corante em pó para fabricação de tinta, acondicionado em sacos plásticos no local. Vários sacos estão abertos e existe corante disperso no ambiente.



Prédio 3

Umidade por infiltração ou de percolação:

- Presença de muito bolor de umidade.



PREFEITURA DO MUNICÍPIO DE ARARAQUARA
GERENCIA DE EDIFICAÇÕES PÚBLICAS



Presença de produtos químicos:

- Existem tambores deteriorados de produtos químicos no local e o piso se encontra impregnado. Observamos uma crosta espessa de produtos dos tambores que vazaram no referido piso.



Danos aparentemente ocasionados por vapores químicos:

- As telhas metálicas se encontram perfuradas de corrosão em toda a extensão da cobertura, com sinais de corrosão na estrutura metálica.
- A porta metálica de enrolar para carga e descarga está totalmente destruída pela corrosão.
- A argamassa de revestimento de paredes se encontra bastante corroída pelo fato da cal ter sofrido reações químicas.





PREFEITURA DO MUNICÍPIO DE ARARAQUARA
GERENCIA DE EDIFICAÇÕES PÚBLICAS



Observações:

Prédio 1:

O prédio não apresenta condições de higiene e segurança para a permanência humana e, portanto, é impróprio para o fim a que se destina.

Não há risco imediato de ruína, mas as patologias observadas têm, normalmente, avanço progressivo, sendo necessária uma reforma geral.

É necessária uma destinação adequada ao corante encontrado no local.

Prédio 2:

O prédio não apresenta condições de higiene e segurança para a permanência humana e, portanto, é impróprio para o fim a que se destina.

Não há risco imediato de ruína, mas as patologias observadas têm, normalmente, avanço progressivo, sendo necessária uma reforma geral.



PREFEITURA DO MUNICÍPIO DE ARARAQUARA
GERENCIA DE EDIFICAÇÕES PÚBLICAS

É necessária uma destinação adequada ao corante e embalagens de produtos químicos encontrado no local, bem como remoção de restos de produtos se houver.

Durante a reforma, se executada, os entulhos gerados deverão passar por análise química antes da disposição final para evitar riscos de contaminação do solo e dos recursos hídricos.

Prédio 3:

O prédio não apresenta condições de higiene e segurança para a permanência humana e, portanto, é impróprio para o fim a que se destina.

Embora a estrutura da cobertura não apresenta diminuição de seção dos perfis metálicos há risco de ruína em futuro próximo se medidas para conter a corrosão não forem tomadas, sendo necessária uma reforma geral imediata.

É necessária uma destinação adequada às embalagens de produtos químicos encontrado no local, bem como remoção da crosta química do piso e remoção de restos de produtos se houver.

Durante a reforma os entulhos gerados deverão passar por análise química antes da disposição final para evitar riscos de contaminação do solo e dos recursos hídricos.

Risco Químico:

Os três prédios deverão permanecer interditados até que seja realizada uma análise química dirigida por profissional qualificado no local ou a total remoção dos produtos químicos e suas embalagens e resíduos por eles gerados.

ARARAQUARA, 04 de dezembro de 2012.

ENG. CARLOS ALBERTO RIBEIRO
Gerência de Edificações Públicas