



CÂMARA MUNICIPAL DE ARARAQUARA

REQUERIMENTO Nº 813/2021

Requer a implementação de medidas emergenciais no sentido de fortalecer a segurança do Parque Pinheirinho, inibindo assim a ação criminosa e preservando o patrimônio público, e dá outras providências.

CONSIDERANDO recente e devastador incêndio do pinheirinho ocorrido no dia 22/08/2021 exposto em visita relatada;

CONSIDERANDO que o Parque Pinheirinho claramente carece de reforços na segurança e elaboração de protocolos mais efetivos a fim de coibir as invasões constantes, principalmente no final de semana e que advindo disso ocorre a constante invasão da área, furtos, ônus ao patrimônio e facilitação de crime ambiental conforme o próprio incêndio tristemente ilustrou; ;

CONSIDERANDO a recente reabertura do Parque Pinheirinho no dia 23/08 e que com a flexibilização das medidas da COVID-19 a circulação da população aumentará consideravelmente;

CONSIDERANDO que com a flexibilização das medidas da COVID-19, a circulação da população aumenta e as chances de invasão do patrimônio público em consequência;

CONSIDERANDO que segundo levantamos junto a Defesa Civil, já estão sendo implementados ACEIROS a fim de conter o avanço de futuros incêndios no Parque Pinheirinho;

CONSIDERANDO que a apuração da situação demonstra que a criminalização do incêndio do dia 22/08 é bastante dificultosa, para não dizer impossível, visto que não existem protocolos e meios de proporcionar provas cabíveis da invasão e além da identificação dos mesmos além da palavra do vigilante;

CONSIDERANDO que queimadas provocam danos à população, aos animais, ao meio ambiente e colocam o patrimônio público em risco;

CONSIDERANDO que animais invasores também adentram constantemente a área e matam gatos lá abrigados segundo relatos da Coordenadoria do Bem Estar Animal;

CONSIDERANDO que o investimento em segurança previne o ônus futuro e nosso Parque Pinheirinho precisa de ajuda.

Nós, vereadores do município de Araraquara, requeremos, mui respeitosamente, observado o inciso XIX do artigo 22 da Lei Orgânica do Município de Araraquara, que seja oficiado ao Excelentíssimo Senhor Prefeito Municipal Edinho Silva, no sentido que sejam criadas medidas emergenciais no sentido de efetivar os seguintes implementos:



CÂMARA MUNICIPAL DE ARARAQUARA

1 - Instalação de Circuito de Câmeras no Parque Pinheirinho: Diante do exposto, acreditamos que o monitoramento constante com um circuito de ao menos 10 câmeras posicionadas estrategicamente levando-se em consideração os pontos frequentes de invasão, a área das piscinas e as áreas mais frentadas irá coibir significativamente a ação criminosa além de registrar a movimentação do Parque;

Recomendamos o uso de Câmeras Smart, no modelo sugerido Mini Dome (https://produto.mercadolivre.com.br/MLB-1777243693-camera-seguranca-smart-ip-wifi-icsee-mini-dome-full-hd-_JM), que custam cerca de R\$300,00 no valor popular. Tais câmeras são wi-fi, à prova d'água, tem visão noturna e alto-falantes, de forma que a vigilância do Parque além de ter imagens registradas de invasores e possíveis crimes terá como fazer advertências verbais inibindo atos danosos.

Na ausência de sinal de internet, pode ser feita a instalação de repetidores de sinal wi-fi, como o Wifi Expansor Wireless 300m Internet (https://produto.mercadolivre.com.br/MLB-1935945574-repetidor-de-sinal-wifi-expansor-wireless-300m-internet-_JM?) que tem expansão de até 300 metros podendo assim cobrir com facilidade toda área do Parque Pinheirinho.

2 - Aumento do Número de Vigilantes: Diante do relatado, fica claro que o número atual de vigilantes tem se mostrado insuficiente, portanto é necessário um aumento significativo.

3 - Conserto de Alambrados e Reforço das Cercas nos Pontos Críticos de Invasão: Tais pontos, mapeados no relatório anexo, precisam urgentemente ser reforçados a fim de coibir a invasão e a prática criminosa.

4 - Revisão do Protocolo de Segurança Interno no Parque Pinheirinho: O atual protocolo dos vigilantes é para orientar os invasores até a saída do Parque Pinheirinho e acionar a GCM em caso de transgressões. Tal protocolo não está sendo efetivo e justamente por conta dele, os invasores do último incêndio não puderam ser indiciados. Solicitamos que, dentro das possibilidades, seja criado um registro dos invasores, que os mesmos tenham seus documentos solicitados, endereço e dados anotados no sistema gerencial do Parque Pinheirinho. E não havendo documento para ser apresentado, que seja acionada a GCM para BO. Tal medida visa coibir acessos futuros e práticas criminosas no entorno do parque. Nos colocamos à disposição para construção de legislação nesse sentido caso haja necessidade.

5 - Ronda Permanente da GCM no Parque Pinheirinho aos Fins de Semana e/ou Base Fixa: Até que tais implementos sejam devidamente efetuados, sendo os finais de semana os momentos mais conturbados, solicitamos então que seja efetuada a ronda permanente de uma viatura da GCM no Parque, facilitando assim o registro de BOs. Sugerimos também estudos no sentido de pensar em uma base permanente, com 2 oficiais, uma vez que o Parque tem muito potencial de expansão e construção turística.

6 - Construção de Muro e Instalação de Concertina em volta das piscinas: Conforme reportado pela gestão do Parque, as piscinas são o ponto de maior interesse de invasão, justamente por serem precariamente cercadas e de fácil invasão. Acreditamos que ela sendo devidamente murada, monitorada e tendo concertinas instaladas, consequentemente as invasões terão menos motivação.



CÂMARA MUNICIPAL DE ARARAQUARA

Certos de sua atenção e devidos encaminhamentos, aguardamos vossas providências e nos colocamos à disposição para diálogo e qualquer contribuição para efetivação de tais medidas.

Sala de Sessões “Plínio de Carvalho”, 27 de agosto de 2021.

LUNA MEYER



CÂMARA MUNICIPAL DE ARARAQUARA
Gabinete da Vereadora Luna Meyer

OFÍCIO 2021/24081

Araraquara, 24 de agosto de 2021

RELATÓRIO DE VISITA AO PARQUE PINHEIRINHO PARA APURAÇÃO DO INCÊNDIO OCORRIDO NO DOMINGO, 22/08.

Prezados representantes do Poder Público,

Venho, respeitosamente, na posição de parlamentar e presidente da Comissão Permanente de Desenvolvimento Econômico, Ciência, Tecnologia e Urbano Ambiental, apresentar este relatório com objetivo de buscar apoio para indicações que irão levar a efetiva resolução das questões e informações significativas obtidas em visita presencial ontem no Parque Pinheirinho a fim de realizar apuração do incêndio criminoso ocorrido no Parque Pinheirinho no último domingo, 22/08.

Agradeço a devida apreciação do mesmo e o apoio.

1. Conversa com a Administração

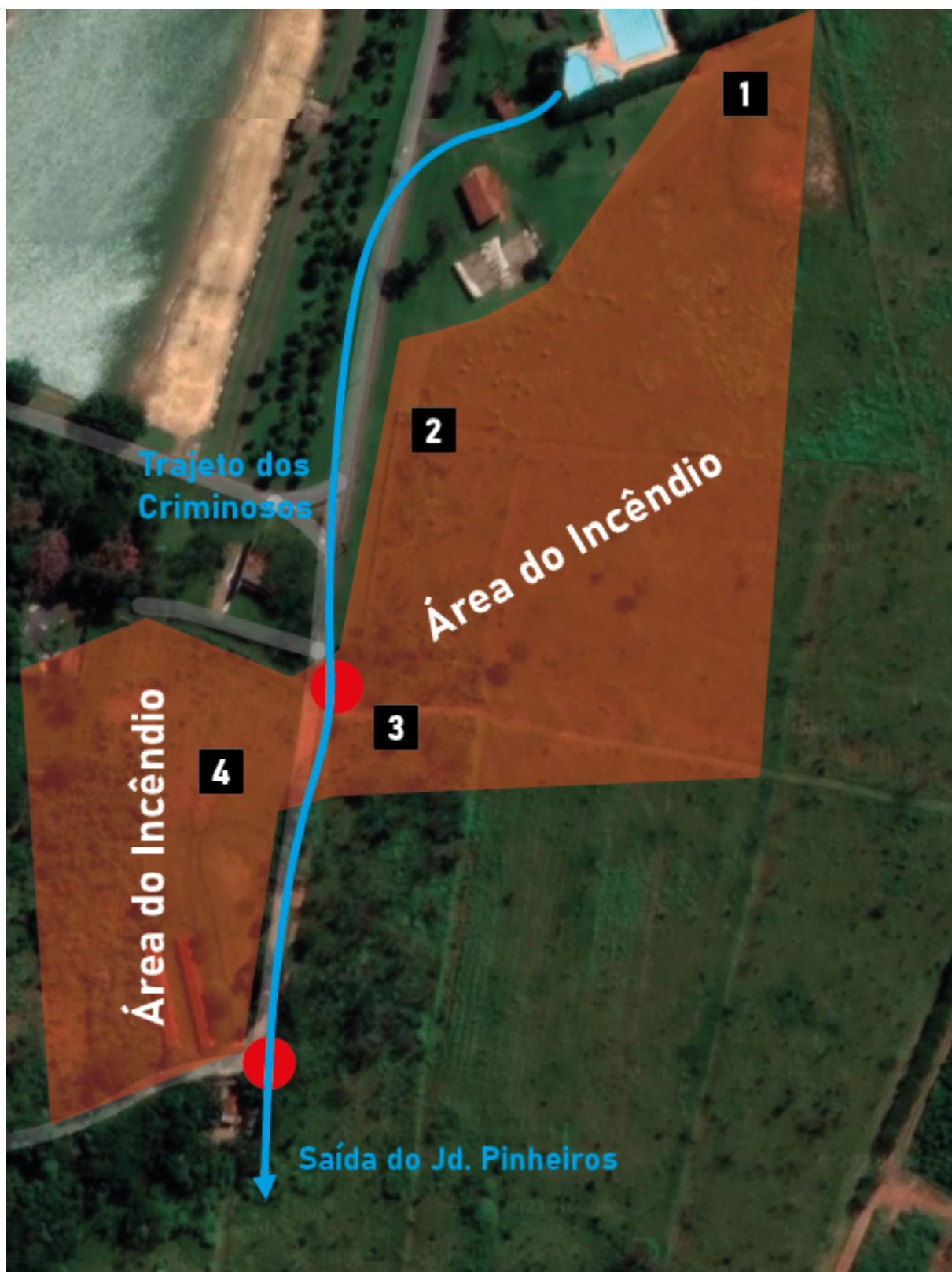
Iniciamos a visita conversando com o gestor do Parque, Márcio, que foi extremamente transparente e solícito em nossa visita. Apuramos inicialmente as seguintes informações:

- O Parque Pinheirinho conta atualmente com um corpo de segurança formado por 1 porteiro e 2 agentes armados que circulam pelo parque, esses vigilantes tem como protocolo contratado orientar invasores para a saída e em caso de crime e/ou resistência, acionarem a Guarda Civil Municipal e/ou a Polícia Militar para ocorrência;
- O Parque tem sofrido constantemente com ocorrências criminosas por invasão da população. Enviei hoje também ofício a Secretaria de Esportes, responsável pelo parque, solicitando relatório a respeito das ocorrências internas no Parque nos últimos meses. As mais recentes foram os roubos das motosserras e de toda fiação da AAPA - Associação Araraquarense de Proteção Animal, avaliada em aproximadamente um dano de 1800 reais;
- O Parque tem diversas entradas “alternativas” não monitoradas que facilita a entrada constante, observada principalmente aos finais de semana **principalmente com o objetivo de nadar nas piscinas do local, que além de não serem monitoradas são muito fáceis de serem invadidas, pois os alambrados estão rompidos.**

2. O Crime do dia 22/08

Segundo o Boletim de Ocorrência da GCM, a gerência do Parque relatou que por volta das 18h50, o vigilante Fernando que é responsável pelas piscinas públicas, orientou 3 rapazes a saírem da piscina, a qual haviam invadido, e a deixarem o Parque, os mesmos saíram contrariados e no caminho de volta, mostrado em azul no mapa abaixo onde atearam fogo em diversos pontos. Tal trajeto não é monitorado. Sendo assim, não existem imagens dos criminosos para que seja solucionada a situação.

O fogo se alastrou por grande área, causando estragos na reserva florestal, no setor de equoterapia, AAPA e chegando a colocar em riscos animais estimando-se um total de 100.000 m² conforme mostra o mapa abaixo.



Estive primeiramente nas piscinas e observei a seguinte situação dos Alambrados:



O local é de livre acesso. Existem pelo menos 4 grandes rasgos no alambrado que é antigo e deficitário sendo um convite à invasão e de fácil acesso para qualquer pessoa.

Registro Fotográfico - Área 1 - Frente às piscinas



Registro Fotográfico - Área 2 - Ao lado da pista, sentido sul



Registro Fotográfico - Área 3 - Área de acesso a Equoterapia e AAPA



Registro Fotográfico - Área 4 - Equoterapia e AAPA



3. Entradas Facilitadoras

Constatamos também que o Parque conta com **4 entradas totalmente abertas e não monitoradas que são usualmente utilizadas para invasões**. No caso do incêndio, segundo relatado, foi a entrada S que desemboca diretamente no Jd. Pinheiros, assim como a SE. Na lateral LESTE do parque, a cerca é simples em boa parte da área, não sendo alambrado, o que facilita a passagem, além dos portões quebrados. O ponto NORTE é de propriedade da empresa RUMO, cerca frágil, de fácil acesso para quem vem de Américo.



Entrada N



Entrada L



Entrada S



Entrada SE (Direto na Rua Brambilla Passos)



4. Encaminhamentos

Sendo assim, coletivamente com vários vereadores de Araraquara, estamos encaminhando o seguinte requerimento:

CONSIDERANDO recente e devastador incêndio do pinheirinho ocorrido no dia 22/08/2021 exposto em visita relatada;

CONSIDERANDO que o Parque Pinheirinho claramente carece de reforços na segurança e elaboração de protocolos mais efetivos a fim de coibir as invasões constantes, principalmente no final de semana e que advindo disso ocorre a constante invasão da área, furtos, ônus ao patrimônio e facilitação de crime ambiental conforme o próprio incêndio tristemente ilustrou; ;

CONSIDERANDO a recente reabertura do Parque Pinheirinho no dia 23/08 e que com a flexibilização das medidas da COVID-19 a circulação da população aumentará consideravelmente;

CONSIDERANDO que com a flexibilização das medidas da COVID-19, a circulação da população aumenta e as chances de invasão do patrimônio público em consequência;

CONSIDERANDO que segundo levantamos junto a Defesa Civil, já estão sendo implementados ACEIROS a fim de conter o avanço de futuros incêndios no Parque Pinheirinho;

CONSIDERANDO que a apuração da situação demonstra que a criminalização do incêndio do dia 22/08 é bastante dificultosa, para não dizer impossível, visto que não existem protocolos e meios de proporcionar provas cabíveis da invasão e além da identificação dos mesmos além da palavra do vigilante;

CONSIDERANDO que queimadas provocam danos à população, aos animais, ao meio ambiente e colocam o patrimônio público em risco;

CONSIDERANDO que animais invasores também adentram constantemente a área e matam gatos lá abrigados segundo relatos da Coordenadoria do Bem Estar Animal;

CONSIDERANDO que o investimento em segurança previne o ônus futuro e nosso Parque Pinheirinho precisa de ajuda.

Nós, vereadores do município de Araraquara, requeremos, mui respeitosamente, observado o inciso XIX do artigo 22 da Lei Orgânica do Município de Araraquara, que seja oficiado ao Excelentíssimo Senhor Prefeito Municipal Edinho Silva, no sentido que sejam criadas medidas emergenciais no sentido de efetivar os seguintes implementos:

1 - Instalação de Circuito de Câmeras no Parque Pinheirinho

Diante do exposto, acreditamos que o monitoramento constante com um circuito de ao menos 10 câmeras posicionadas estrategicamente levando-se em consideração os pontos frequentes de invasão, a área das piscinas e as áreas mais frentadas irá coibir significativamente a ação criminosa além de registrar a movimentação do Parque;

Recomendamos o uso de Câmeras Smart, no modelo sugerido Mini Dome

(https://produto.mercadolivre.com.br/MLB-1777243693-camera-seguranca-smart-ip-wifi-icsee-mini-do-me-full-hd-_JM), que custam cerca de R\$300,00 no valor popular. Tais câmeras são wi-fi, à prova d'água, tem visão noturna e alto-falantes, de forma que a vigilância do Parque além de ter imagens registradas de invasores e possíveis crimes terá como fazer advertências verbais inibindo atos danosos.

Na ausência de sinal de internet, pode ser feita a instalação de repetidores de sinal wi-fi , como o Wifi Expansor Wireless 300m Internet (<https://produto.mercadolivre.com.br/MLB-1935945574-repetidor-de-sinal-wifi-expansor-wireless-300m-internet- JM?>) que tem expansão de até 300 metros podendo assim cobrir com facilidade toda área do Parque Pinheirinho.

2 - Aumento do Número de Vigilantes

Diante do relatado, fica claro que o número atual de vigilantes tem se mostrado insuficiente, portanto é necessário um aumento significativo.

3 - Conserto de Alambrados e Reforço das Cercas nos Pontos Críticos de Invasão

Tais pontos, mapeados no relatório anexo, precisam urgentemente ser reforçados a fim de coibir a invasão e a prática criminosa.

4 - Revisão do Protocolo de Segurança Interno no Parque Pinheirinho

O atual protocolo dos vigilantes é para orientar os invasores até a saída do Parque Pinheirinho e acionar a GCM em caso de transgressões. Tal protocolo não está sendo efetivo e justamente por conta dele, os invasores do último incêndio não puderam ser indiciados.

Solicitamos que, dentro das possibilidades, seja criado um registro dos invasores, que os mesmos tenham seus documentos solicitados, endereço e dados anotados no sistema gerencial do Parque Pinheirinho. E não havendo documento para ser apresentado, que seja acionada a GCM para BO. Tal medida visa coibir acessos futuros e práticas criminosas no entorno do parque. Nos colocamos à disposição para construção de legislação nesse sentido caso haja necessidade.

5 - Ronda Permanente da GCM no Parque Pinheirinho aos Fins de Semana e/ou Base Fixa.

Até que tais implementos sejam devidamente efetuados, sendo os finais de semana os momentos mais conturbados, solicitamos então que seja efetuada a ronda permanente de uma viatura da GCM no Parque, facilitando assim o registro de BOs.

Sugerimos também estudos no sentido de pensar em uma base permanente, com 2 oficiais, uma vez que o Parque tem muito potencial de expansão e construção turística.

6 - Construção de Muro e Instalação de Concertina em volta das piscinas

Conforme reportado pela gestão do Parque, as piscinas são o ponto de maior interesse de invasão, justamente por serem precariamente cercadas e de fácil invasão. Acreditamos que ela sendo devidamente murada, monitorada e tendo concertinas instaladas, consequentemente as invasões terão menos motivação.

Certos de sua atenção e devidos encaminhamentos, aguardamos vossas providências e nos colocamos à disposição para diálogo e qualquer contribuição para efetivação de tais medidas.

-

Sem mais nada a acrescentar,

Luna Meyer - Presidente da Comissão de Desenvolvimento Econômico, Ciência, Tecnologia e Urbano Ambiental.